



Installatie in:

Houten Deuren
Kunststof Deuren
Gipswanden

Gereedschap dat u nodig heeft:

Blu Tack
Kruiskopschroevendraaier
Boormachine
Decoupeerzaag
Scherp potlood
Liniaal
Waterpas

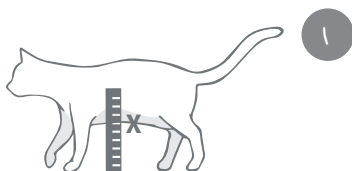
Als u het huisdierluik zelf installeert, moet u mogelijk elektrisch gereedschap gebruiken of met gesneden glas werken. Gebruik veiligheidsuitrusting (handschoenen, oogbescherming en dergelijke) en neem in geval van twijfel contact op met een professionele installateur.

Geschikte deurtypen

In deze gebruikshandleiding vindt u instructies voor installatie in alle deurtypen, inclusief houten, kunststof, glazen en metalen deuren. Controleer vóór u begint of er een metalen plaat aanwezig is in de deur. In dat geval is er namelijk een groter gat nodig, zoals beschreven in de sectie Installatie in metalen deuren. U kunt desnoods een gaatje boren op de plek waar u het microchip-gestuurde SureFlap-huisdierluik gaat installeren om te controleren of de deur metaal bevat.

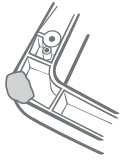
Plaatsing van het huisdierluik

In het ideale geval is de onderkant van de tunnel van het microchip-gestuurde SureFlap-huisdierluik even ver van de grond verwijderd als de buik van uw huisdier. In de praktijk kan het echter nodig zijn het luik hoger te plaatsen, afhankelijk van de eigenschappen van de deur waarin het wordt geïnstalleerd. In dergelijke gevallen wordt het huisdierluik meestal zo laag mogelijk gemonteerd.



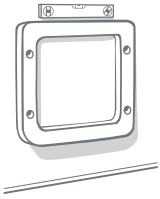
Meet de afstand vanaf de buik van uw huisdier tot de vloer terwijl uw huisdier staat. Dit is de hoogte waarop de onderkant van het gat in de deur moet worden gemaakt. Teken deze hoogte af op de deur. Opmerking: Als er aan de buitenkant van uw huis een grote afstap is, moet u buiten een opstapje voor uw huisdier plaatsen zodat het bij de tunnel kan.





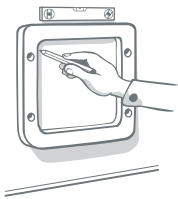
2

Leg het buitenframe ondersteboven. Druk op elk van de vier hoeken een stukje Blu-tack (of een vergelijkbare plakgum). Hierdoor kunt u het frame op de meeste deuren plakken.



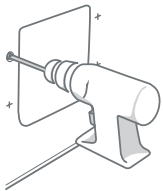
3

Kies de positie op de deur waar u het huisdierluik wilt monteren en plak het frame op de deur. U kunt best een waterpas gebruiken om te zorgen dat het frame recht hangt.



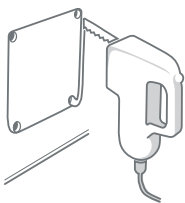
4

Ga met een scherp(e) potlood of pen langs de binnenrand van het frame waar het de deur zal raken, en markeer de vier gaatjes voor de schroeven. Zorg dat de streep goed zichtbaar is, want daar moet later worden gezaagd.



5

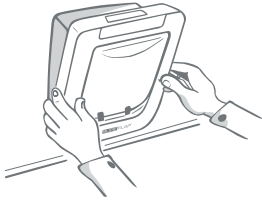
Verwijder het frame van de deur en controleer of de lijn en schroefgaten duidelijk zijn afgetekend. Gebruik een boormachine met een boor van 6 mm om de twee gaten voor de schroeven te boren. Het is van essentieel belang dat deze gaten loodrecht in de deur worden geboord, zodat de twee helften van het huisdierluik goed op elkaar passen.



6

Voordat u het gat voor de tunnel uitzaagt, moet u in alle hoeken gaten boren die groot genoeg zijn voor het blad van uw decoupeerzaag. Zaag het gat voor de tunnel uit met een elektrische decoupeerzaag. Zorg ervoor dat u 3 mm buiten de getekende lijn zaagt, zodat er genoeg ruimte voor de tunnel is. Zorg dat de decoupeerzaag tijdens het zagen steeds plat op de deur rust.



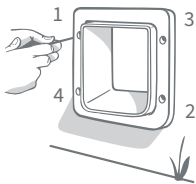


7

Veeg zaagsel, spaanders en vuil van de deur voordat u het microchip-gestuurde SureFlap-huisdierluik installeert.

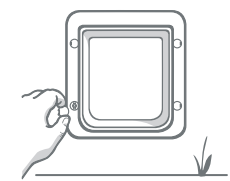
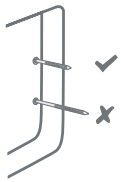
8

Plaats het huisdierluik in het gat, met het hoofdframe (batterijdeksels en lcd-scherm) binnenshuis.



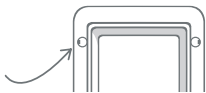
9

Monteer het buitenframe aan de buitenkant van de deur. Afhankelijk van de dikte van de deur zal de tunnel een stukje uitsteken. Zaag de tunnel in geen geval af en boor er geen gaten in. Als u dit doet, beschadigt u de chiplezer in de tunnel, waardoor het luik niet goed zal werken. Er zijn schroeven van drie verschillende lengten meegeleverd. Kies de schroeven die passen bij de dikte van uw deur. Probeer in geval van twijfel eerst de kortste schroeven, en als die te kort zijn de middellange schroeven. Gebruik geen langere schroeven dan nodig is: hierdoor kan de voorkant van het hoofdframe beschadigd raken. Schroef het buitenframe aan het hoofdframe vast.



10

Wanneer het huisdierluik correct is gemonteerd, plaatst u de schroefdopjes op de schroefgaten van het buitenframe. Plaats de schroefdopjes met de uitsparing aan de binnenkant en duw ze stevig vast. Als u de schroefdopjes wilt verwijderen, schuift u een platte schroevendraaier in de uitsparing en wipt u de dopjes los.



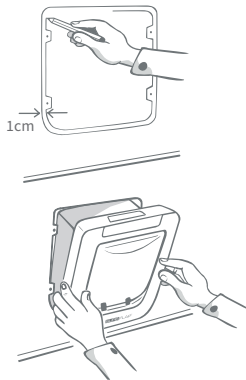
Installatie in metalen deuren

De aanwezigheid van een metalen plaat in een deur kan de prestaties van het microchip-gestuurde SureFlap-huisdierluik aantasten en het bereik van de chiplezer verminderen. Het gaat met name om de volgende soorten deuren:

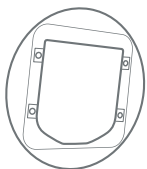
- Deuren met metalen beplating
- Veiligheidsdeuren
- Veiligheidsdeuren
- Metalen deuren met harde pvc-laag

In de meeste gevallen zult u niets merken, omdat het leesbereik voor de meeste microchips toereikend is. Als het huisdierluik echter nu en dan niet goed werkt of niet opengaat voor uw huisdier, controleer dan eerst of de deur een metalen plaat bevat.

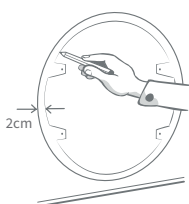
Houd er rekening mee dat metalen deuren met pvc-laag er vaak hetzelfde uitzien als standaard pvc-deuren. Inspecteer zo nodig de plaats waar het paneel is ingesneden. Als blijkt dat de deur een metalen plaat bevat, moet u de onderstaande instructies volgen om optimaal leesbereik te waarborgen.



Bij de aanwezigheid van metaal moet u een groter gat in uw deur maken. Houd een afstand van 2 tot 3 cm tussen de tunnel van de SureFlap en het metaal in uw deur. Trek om te beginnen een lijn langs de buitenrand van het buitenframe als richtlijn voor de maat, zoals u in afbeelding 9 kunt zien. Markeer nu de snijlijn 1 cm binnen de lijn die u om het buitenframe heeft getekend. Laat de gaatjes voor de schroeven daarbij op hun plaats, zoals u in afbeelding 10 kunt zien. Snijd dit gat uit en monteer het microchip-gestuurde SureFlap-huisdierluik.



Als het luik nog steeds niet goed werkt, moet u het gat nog groter maken. In dit geval heeft u de montageadapter (productcode: GMA101). Verkoopadressen voor deze adapter zijn te vinden op onze website: www.sureflap.com.



Trek eerst een lijn om de rand van de montageadapter als richtlijn. Teken nu ongeveer 2 cm binnen de lijn vanaf de montageadapter een cirkel, en houd hier ook rekening met de inspringingen voor de schroefgaatjes. Snijd dit gat uit en monteer het huisdierluik opnieuw. Hierdoor wordt het leesbereik verder uitgebreid. Installatie in een metalen deur zal hierna geen problemen meer opleveren.

